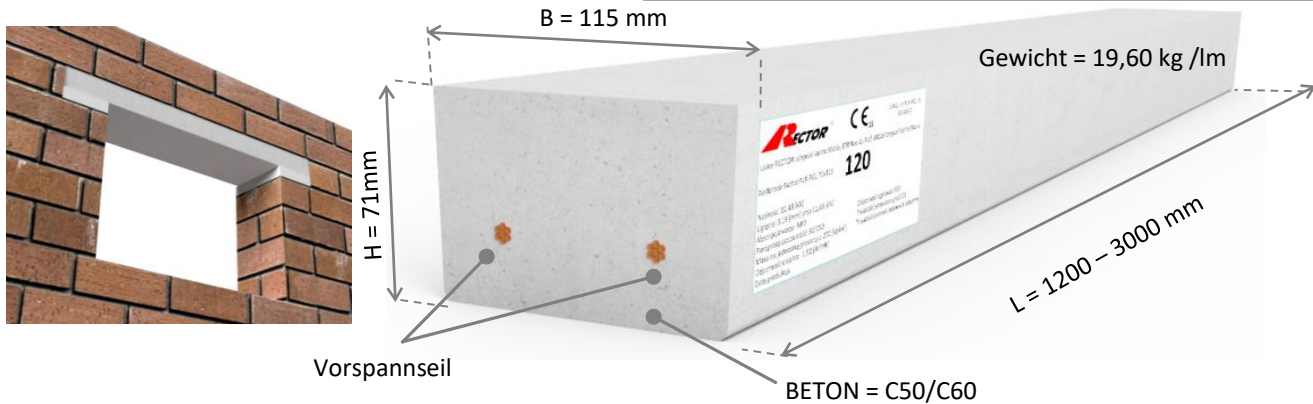


**VORGESPANNTE PLX STÜRZE**


PLX Stürze stellen wir in folgenden Längen her:

1,20 m

1,50 m

1,80 m

2,10 m

2,40 m

2,70 m

3,00 m

**TECHNISCHE PARAMETER DES PLX-STURZES:**

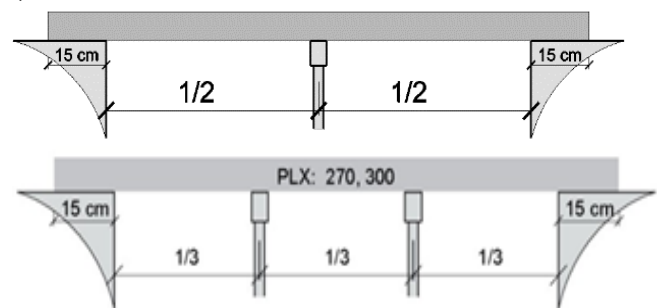
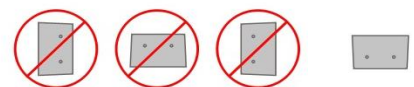
- Ersatz für traditionelle monolithische Stürze
- Längen von 1,20 m bis 3,00 m in 30-cm-Schritten
- Schneller Baufortschritt und einfache Montage
- Betonqualität: C50/60, Gewicht: nur 19,6 kg pro Laufmeter
- Querschnitt (Breite × Höhe): 115 × 71 mm

**MONTAGERICHTLINIEN:**

- Minimale Auflagerlänge auf Mauerwerk ist 15 cm
- Stürze mit einer Länge von 120 cm und 150 cm – stützenfreie Montage
- Stürze mit einer Länge von 180 cm, 210 cm und 240 cm – mit einer Stütze in der Mitte abstützen
- Stürze mit einer Länge von 270 cm und 300 cm – mit zwei Stützen in der Mitte abstützen
- Stahlbeton-Ringanker über dem Sturz: Stäbe  $4 \times \varnothing 12$  mm L, Bügel  $\varnothing 6$  mm, alle 20 cm
- Betonfestigkeitsklasse: mind. C20/25
- Minimale Höhe der Aufmauerung: 15 cm
- Mörteldruckfestigkeitsklasse: mind. 0,15 Mpa
- Bei einer Wandbreite von 25 cm sind zwei PLX-Stürze  $115 \times 71$  mm nebeneinander zu verlegen
- Die Montageunterstützungen dürfen frühestens 28 Tage nach der Betonung der Decke entfernt werden

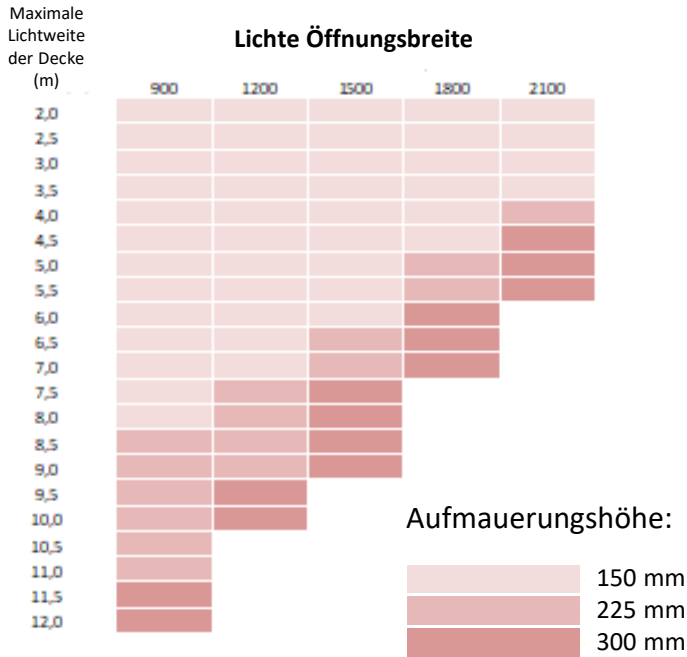
**LAGERUNG / TRANSPORT:**

- Die Stürze müssen während des Transport, Lagerung und Montage so gelagert werden, dass die Vorspannbewehrung sich im unteren Bereich seines Querschnitts befindet.
- Bei der Lagerung sind Holzklötzer zu verwenden, die in einem Abstand von max. 15 cm von den Enden der Träger angeordnet werden.
- Die Holzklötzer sind in einer vertikalen Linie anzuordnen.
- Stürze unterschiedlicher Längen dürfen nicht gemeinsam gelagert werden.

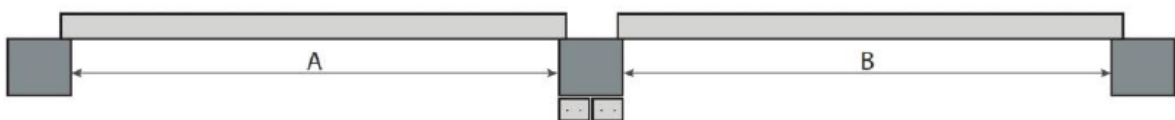
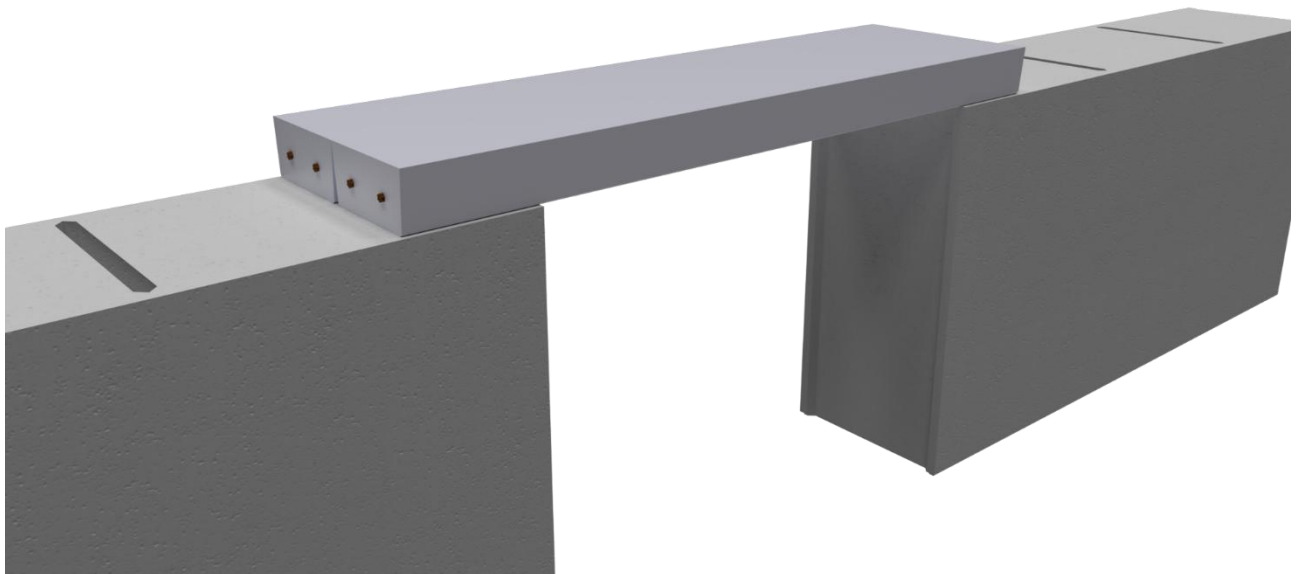
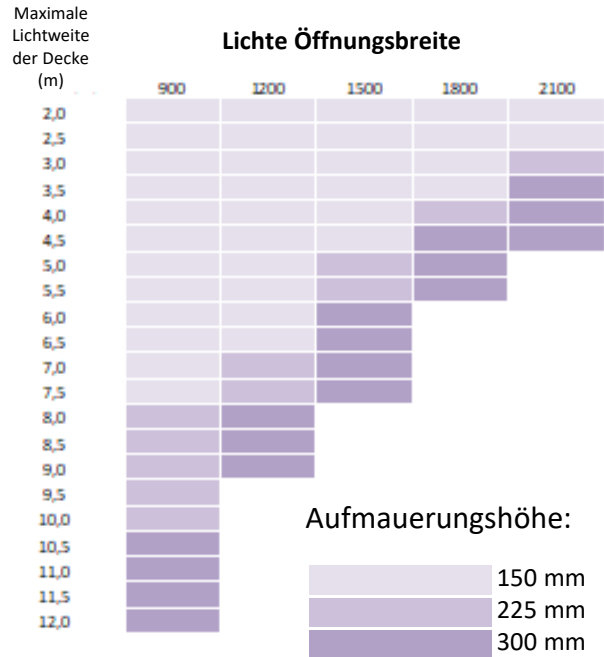


## GESAMTSPANNWEITE DER AUF UNTERZÜGEN GELAGERTEN DECKE

### DECKENGEWICHT ≤ 300 KG/M<sup>2</sup>



### DECKENGEWICHT = 300 - 500 KG/M<sup>2</sup>



Vorausgesetzte gesamte charakteristische Deckenlast: 3,75 kN/m<sup>2</sup>